

# Akwaforta ( kwasoryt)

---

Akwaforta ( kwasoryt) to technika, w której rysunek przenosi się na płytkę metalową zabezpieczoną kwasoodpornym werniksem, czyli przezroczystą warstwą ochronną. "Rysowanie" polega tu na usunięciu igłą warstwy werniksu i odsłonięciu powierzchni metalu. Następnie płytkę zanurza się w kwasie. W miejscach, z których usunięto werniks, powstają wytrawione zagłębienia. Grubość kreski zależy od czasu trawienia. Po wytrawieniu rysunku usuwa się werniks, a lekko podgrzaną płytkę pokrywa się farbą drukarską i wyciera, tak aby farba pozostała tylko w wytrawionych rowkach. Proces drukowania jest więc taki sam jak w miedziorycie. Dzięki temu, że grafik nie musi mozolnie żłobić metalowej płytki, a tylko zarysowuje werniks, w akwafortcie można uzyskać dużo lżejszą kreskę, taką jak w szkicu wykonanym piórem. Linie o różnej grubości powstają dzięki kilkakrotnemu trawieniu niektórych fragmentów płytki.

Pierwsze akwaforty pochodzą z początku XVI w., szczyt rozwoju tej techniki przypadł na XVII w., a od początku XX w. nastąpił jej renesans. Uprawiali ją m.in.: A. Dürer, Rembrandt, J. Callot, G.B. Piranesi, F. Goya, a w Polsce J.P. Norblin, M. Płoński, J. Pankiewicz i J. Mehoffer.

## Przykład pracy: „Port w Fecamp”



## Jak powstaje akwaforta? Krok po kroku:

### **Polerowanie, szlifowanie i pokrywanie blachy werniksem akwafortowym**

Upřednio spolerowaną i oszlifowaną płytę miedzianą lub cynkową pokrywa się nierozpuszczalnym w kwasie werniksem akwafortowym.



### **Rysunek w werniksie akwafortowym**

Następnie wykonuje się rysunek (np. stalową igłą ale może być to dowolne narzędzie) odsłaniając powierzchnię metalu. Chodzi o to, żeby ryjąc w warstwie asfaltu przebić się do blachy ponieważ kwas trawi wyłącznie metal.

### **Trawienie**

Przez zanurzenie płyty w kwasie następuje wytrawienie wglębego rysunku na płycie. W zależności od „mocy” i rodzaju kwasu trawienie może trwać od kilkunastu minut do wielu godzin a nawet całą dobę.

## **Poprawki**

W celu pogłębienia kresek w partiach ciemnych rysunku proces trawienia powtarza się kilkakrotnie.

## **Zmywanie**

Po ostatnim trawieniu usuwa się werniks zmywając go benzyną ekstrakcyjną.

## **Nakładanie farby**

W matrycę wciera się za pomocą rakli (gumowy prostopadłościan) farbę drukarską, która „wchodzi” w wytrawione zagłębienia i pokrywa całą blachę. Następnie ściera się farbę, która pokrywa płaskie, nie-wytrawione partie matrycy aż uzyska się „prześwit” właściwego rysunku.

## **Papier graficzny**

Do grafiki używa się specjalnego papieru, jest on trwalszy niż zwykły papier i nie rozpuszcza się pod wpływem wody.

Papier moczy się od 5 do kilkunastu minut a następnie osusza z wierzchnich stron.

Lekko wilgotny arkusz nakłada się na matrycę i przykrywa filcem – jest to ciężki, gruby, wełniany materiał, który stanowi dodatkową warstwę między metalowym walcem a papierem graficznym i matrycą.

## **Prasa Graficzna, odbijanie**

Wciśnięta w wytrawione zagłębienia płyty/w rowki farba przeniesiona zostaje pod naciskiem prasy na papier.



**Prasa Graficzna**



**Odbijanie**

## Suszenie grafiki

Ostatni etap to „rozpinanie” odbitki za pomocą szpilek do dykty lub innego podłoża.

Mokry papier razem z farbą muszą schnąć co najmniej 24 godziny aby odbitka „wyprostowała” się i nie „falowała”.

Proces odbijania może być powtarzany wiele razy, zwykle do około stu odbitek, zanim płyta zacznie wykazywać oznaki zużycia.

Akwafortę często łączy się z innymi technikami takimi jak grawerowanie (np. Rembrandt) lub akwatinta (np. Goya).

## Filmy:

[https://www.youtube.com/watch?v=bPT\\_celJt8RI](https://www.youtube.com/watch?v=bPT_celJt8RI)

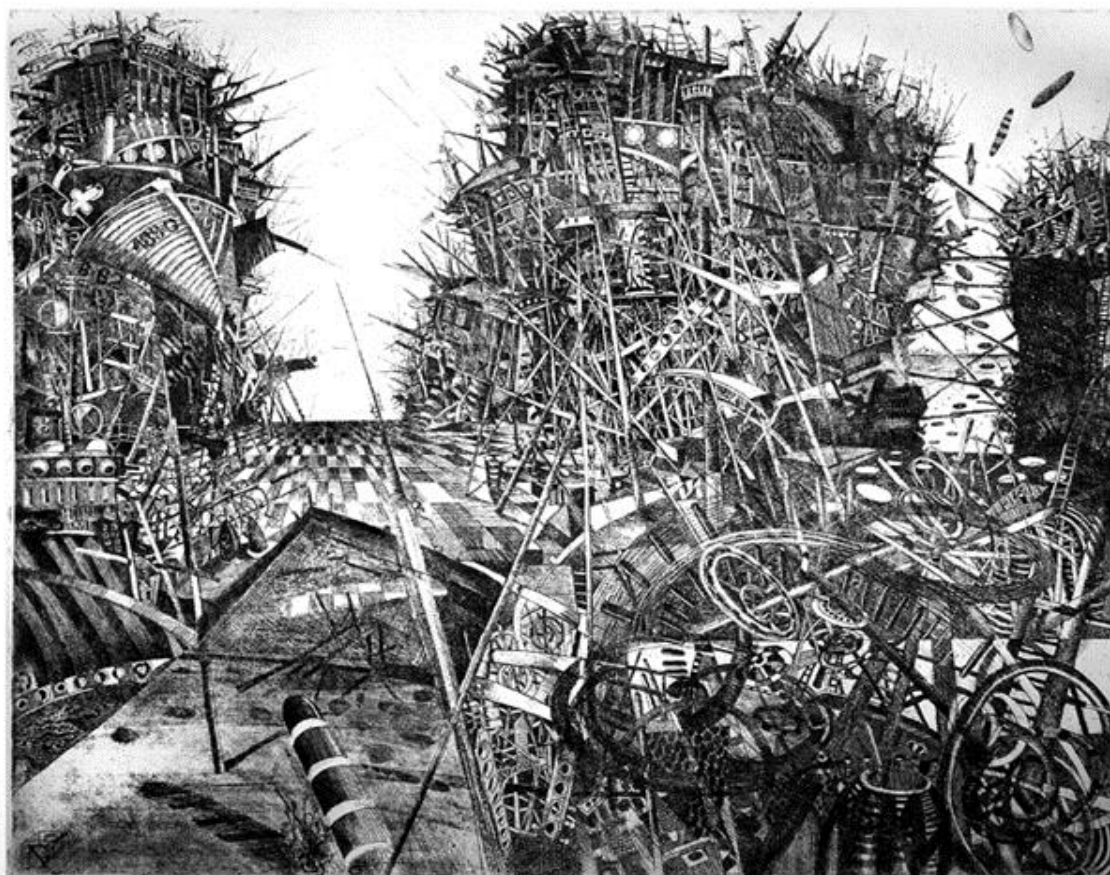
<https://www.youtube.com/watch?v=Ft76ktZIAV0>

<https://www.youtube.com/watch?v=IXBnAhyMMk8>

## Przyrządy:



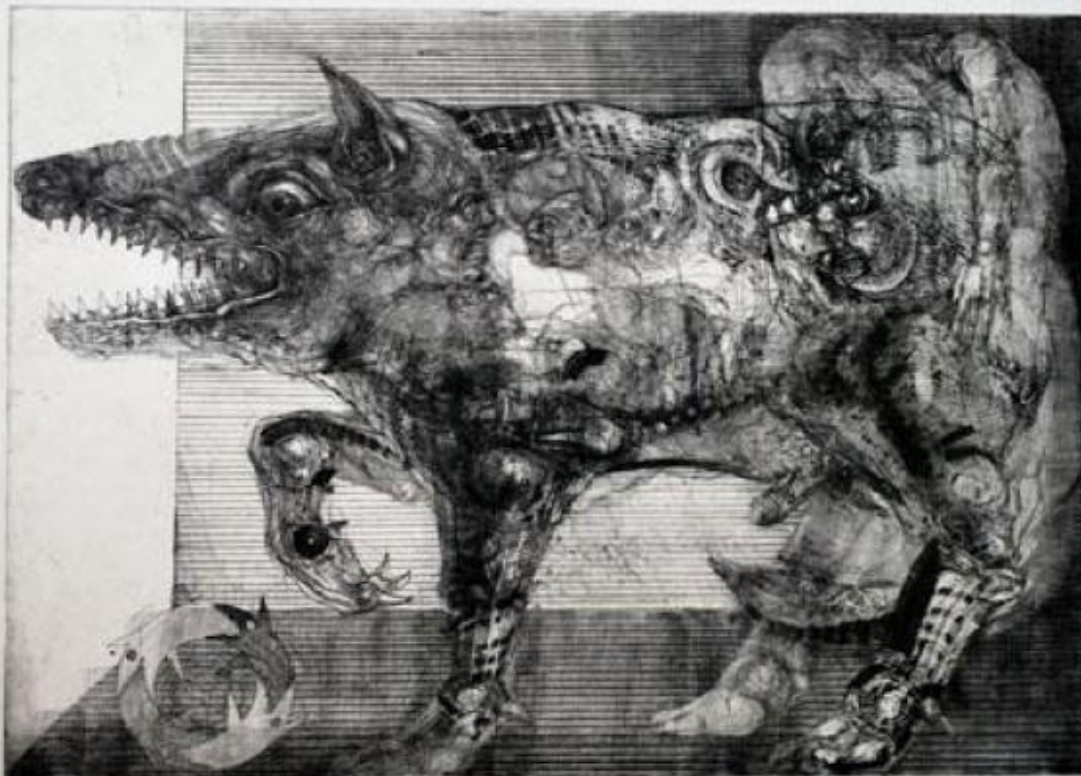
## Inne przykłady prac:



*Cadogan*

*of the city of the future*

*Graham 1875*



*1871*

*THE GREAT DRAGON*

*KNIFE, 1871, 201*



## Linki:

<http://targowiskosztuki.pl/pl/techniki,5/lista/grafika,1,akwaforta,7/warsztat>

<http://portalwiedzy.onet.pl/74785,,,,akwaforta,haslo.html>

<http://www.wiw.pl/sztuka/plastyka/techniki/grafika/akwaforta.asp>

